

პერიოდული სამეცნიერო ჟურნალი  
PERIODICAL SCIENTIFIC JOURNAL  
ПЕРИОДИЧЕСКИЙ НАУЧНЫЙ ЖУРНАЛ

ISSN 2346-8467

აგრო  
AGRO  
АГРО  
NEWS

№1

ქუთაისი – Kutaisi – Кутаиси  
2016

**ჟურნალი წარმოადგენს**  
**კავშირი იმერეთის აგროეკოლოგიური ასოციაციისა და**  
**აკაკი წერეთლის სახელმწიფო უნივერსიტეტის აგრარული ფაკულტეტის**  
**პერიოდულ-სამეცნიერო გამოცემას**

**სარედაქციო კოლეგია:**

ლორთქიფანიძე როზა – (მთავარი რედაქტორი);  
ავალიშვილი ნინო (სწავლული მდივანი);  
ურუშაძე თენგიზი; პაპუნიძე ვანო; შაფაქიძე ელგუჯა; ასათიანი რევაზი; კოპალიანი როლანდი; ჯაბნიძე რევაზი; კინწურაშვილი ქეთევანი; მიქელაძე ალექსანდრე; ჭაბუკიანი რანი; ქობალია ვახტანგი; ფრუიძე მაყვალა; ჩანახიანი-ანასაშვილი ნუნუ; დოლბაია თამარი; ყუბანიშვილი მაკა; კვლენჯერიძე ნინო; ყიფიანი ნინო; ხელაძე მაია; კილასონია ემზარ; კვლიშვილი მანანა; ჩხიროძე დარეჯანი; ჯობავა ტრისტანი; წიქორიძე მამუკა; თავბერიძე სოსო; თაბაგარი მარიეტა; კილაძე რამაზი; მეტრეველი მარიამი; დვალაძე გულნარა; ნემსაძე მარიამი.

**სარედაქციო კოლეგიის საზღვარგარეთის წევრები:**

იოფე გრიგორი (აშშ); კავალიაუსკასი ვიდასი (ლიტვა); ჩუხნო ინნა (უკრაინა); ბელოკონევა-შიუკაშვილი მარინა (პოლონეთი); გასანოვი ზაური (აზერბაიჯანი); მამმადოვი რამაზანი (თურქეთი); სანტროსიანი გაგიკი (სომხეთი); სალინდიევი ულტემურატი (ყაზახეთი).

**The magazine is a periodical scientific publication of**  
**Imereti Agro-ecological Association and**  
**Akaki Tsereteli State University Faculty of Agrarian Studies.**

**EDITORIAL BOARD**

Lortkipanidze Roza – (Editor in Chief);  
Avalishvili Nino – (Academic Secretary);  
Urushadze Tengiz; Papunidze Vano; Shapakidze elguja; Asatiani Revaz; Kopaliani Roland; Jabnidze Revaz;  
Kintsurashvili Ketevan; Mikeladze Aleksandr; Chabukiani Rani; Qobalia Vaxtang; Fruidze Makvala; Chachkhiani-Anansashvili Nunu; Dolbaia Tamar; Kubaneishvili Maka; Kelendjeridze Nino; Kipiani Nino; xeladze Maia; Kilasonia Emzar;  
Kevlishvili Manana; Chxirodze Daredjan; Jobava Tristan; Tsiqoridze Mamuka; Tavberidze Coco; Tabagari Marieta; Kiladze Ramaz; Metreveli Mariami; Gvaladze Gulnara; Nemsadze Mariam.

**FOREIGN MEMBERS OF EDITORIAL BOARD**

Ioffe Grigory (USA); Kavaliauskas Vidas (Litva); Chuxno Inna (Ukraine); Belokoneva-Shiukashvili Marina (Poland); Gasanov Zaur (Azerbaijan); Mammadov Ramazan (Turkey); Santrosian Gagik (Armenia); Sagyndykov Ultemurat (Kazakhstan).

**Журнал представляет**  
**Периодическое научное издание**  
**Союза агроэкологической ассоциации Имерети и**  
**Аграрного Факультета Государственного Университета Акакия Церетели**

**РЕДАКЦИОННАЯ КОЛЛЕГИЯ:**

Лорткипанидзе Роза – (главный редактор);  
Авалишвили Нино – (Учебный Секретарь);  
Урушадзе Тенгиз; Папунидзе Вано; Шафакидзе Элгуджа; Асатиани Реваз; Копалиани Роланд; Джабнидзе Реваз;  
Кинцурашвили Кетеван; Микеладзе Александр; Чабукиани Рани; Кобалия Вахтанг; Фруидзе Маквала; Чачхიანი-Анасашвили Нуну; Долбая Тамар; Кубанейшвили Мака; Келенджеридзе Нино; Кипиани Нино; Хеладзе Маия;  
Киласония Эмзар; Кевлишвили Манана; Чхиродзе Дареджан; Джобавა Тристан; Цикоридзе Мамука; Тавберидзе Сосо; Табагари Мариета; Киладзе Рамаз; Метревели Мариами; Гваладзе Гулнара; Немсадзе Мариам.

**ЗАРУБЕЖНЫЕ ЧЛЕНЫ РЕДАКЦИОННОЙ КОЛЛЕГИИ:**

Иоффе Григори (США); Кавалиаускас Видас (Литва); Чухно Инна (Украина); Белоконева-Шиукашвили Марина (Польша); Гасанов Заур (Азербайджан); Маммадов Рамазан (Турция); Сантросян Гагик (Армения); Сагиндигов Ултемурат (Казахстан)

როლანდ კოპალიანი – თხილის წარმოების ზრდის დინამიკა საქართველოში რეგიონების მიხედვით _____	9
ქეთევან კინწურაშვილი – კოფეინის ბანსაზღვრის და მისი მიღების ექსპრეს მეთოდი _____	13
<b>Роза Лорткипанидзе – АГРОЭКОЛОГИЧЕСКАЯ СРЕДА ОСУЩЕННЫХ ПОЧВ МЕГРЕЛИИ _____</b>	<b>18</b>
რეზო ჯაბნიძე – ღარბი, რომ განვითარდეს და აღორძინდეს _____	22
<b>Сантросян Г.С. – ЦЕННЫЕ ФОРМЫ АБРИКОСА “ХАРДЖИ” В АРМЕНИИ _____</b>	<b>32</b>
ნუნუ ჩაჩხიანი-ანასაშვილი – ბიოლოგიური მეთოდი ეკოლოგიურად სუფთა პროდუქტის მიღების ბარანტია _____	35
<b>Roza Lortkipanidze, Nino Kelenjeridze – RAISING SOIL FERTILITY IN OLIVE PLANTATIONS VIA CLOVER CULTURES IN CONDITIONS OF TSKALTUBO DISTRICT _____</b>	<b>40</b>
ვახტანგ ქობალია – მანღარინ „აღრეშლას“ ნუცეღარული თესლნერგების ფორმათა მრავალფეროვნების ბიო-მორფოლოგიური და სამეურნეო მაჩვენებლების შესწავლის შედეგები _____	42
მარიეტა თაბაგარი, ვლადიმერ უგულავა, შორენა კაპანაძე, ნატალია ჯინჭარაძე – აღმოსავლური ხურმის ჯიშების სამეურნეო მახასიათებლების შესწავლა ლანჩხუთის მუნიციპალიტეტის კირობებში _____	48
ნინო ავალიშვილი – ბეოლოგიური პროცესების როლი ქანებისა და რელიეფის ფორმირებაში _____	51
ლ.გ. ბაზერაშვილი, ნ. ბოკუჩავა, მ. კეველიშვილი, ნ. ჯიბლაშვილი – წაბლის დაავადებანი წინანდლის დენდროკარკში _____	56
ტრისტან ჯობავა – ლიმონ ქართულის, მეიერისა და დიოსკურიას მაღსეპობამძეობის შესწავლის შედეგები _____	58
<b>Мака Кубанейшвили – ТОПИНАМБУР (ЗЕМЛЯНАЯ ГРУША) – ПОЛЕЗНОЕ РАСТЕНИЕ _____</b>	<b>66</b>
გულნარა დვალაძე – მაყვლის (Rubus) მცენარის მიზანდასახული კულტივირების პერსპექტივა ახალი სახის კვების მრეწველობის საღებავის წარმოებისათვის და ბიომრავალფეროვნების დაცვა _____	69

ნინო ყიფიანი, მაია ხელაძე – ტრიფოლიატის სხვადასხვა ფორმების ბიო-მორფოლოგიური დასასიათება _____	72
ნინო კელენჯერიძე, ნელი კელენჯერიძე – ორბანული და მინერალური სასუქების შედარებითი ეფექტურობა დაბალნაყოფიერ ალუვიურ ნიადაგებზე გაშენებულ ფეიქოს კლანტაციაში _____	76
ნატალია სანთელაძე – ფეიქოს კულტურის ეკონომიკური ეფექტურობა იმერეთის რეგიონის ალუვიურ ნიადაგებზე _____	79
ვაჟა თოდუა, დალი ბერიკაშვილი, სოფიო ცქვიტაია – ველური ხილი, გამრავლება, ჭიმიური შემადგენლობა და გამომწეების პერსპექტივები _____	81
ლია კოპალიანი – ზეთისხილის ყვავილობისა და ნაყოფმსხმოიარობის ფენოლოგიური ფაზების მიმდინარეობა იმერეთის რეგიონში _____	90
მზია კურდღელია – ლავანდის კულტურის პერსპექტივა საქართველოში _____	93
ალექსანდრა ჩაფიჩაძე, მაკა ყუბანეიშვილი – ჩაიოტა ( <i>Sechium edule</i> ) – ეკოლოგიურად სუფთა პროდუქციის წყარო _____	97
სულიკო ბერიძე – ცხოველთა კვების ტრადიციები საქართველოში და მისი გავლენა პროდუქტიულობაზე _____	101
მაცვალა ფრუიძე, ეკატერინე ბენდელიანი – ლუდის შენახვაზე მოქმედი ფაქტორები _____	104
ეკატერინე კახნიაშვილი – ჩაის არომატიზაცია და მიღებული პროდუქტის ეკონომიური გაანგარიშება _____	110
ვარლამ აკლაკოვი – პროლინის, არბინინისა და ჰისტიდინის ბარდაქმნის ზოგიერთი თავისებურებანი საფუძვრებში ღვინის შამპანიზაციისას _____	114
მალხაზ მიქაბერიძე – აბრონეფლეუმის სემპტრულ-ოპტიკური მახასიათებლების გამოკვლევა _____	118
თამარ ხუციძე – ველური ყვავილოვანი მცენარის - შავყამალას ( <i>Scrophulariaceae Lunariifolia Boiss</i> ) გვირგვინის ფურცლების მღებავი ნივთიერების მორფოლოგია _____	121
ნანა ქათამაძე, თამარ ხუციძე – ჩაის ფოთლის შენახვისა და ტრანსპორტირების პერიოდში მიმდინარე ჭიმიური და მიკრობიოლოგიური პროცესები _____	124
თეიმურაზ კანდელაკი, რამაზ კილაძე, ჯამბულ ქანთარია – თბილისის „კუს ტბის“ რეკრეაციული ზონის დენდროფლორის მდგომარეობის შეფასება და სარეკონსტრუქციო ღონისძიებების მეცნიერული დასაბუთება _____	128
ქეთევან ქუთელია – აქტინიდიის კულტურის თესლით გამრავლება _____	136

ეთერ ბენიძე, ვანდა გვანცველაძე – ბარემოს ტემპერატურული პირობების გავლენა ზოგიერთი ბაზაფხულზე მოყვავილე მერქნიანი მცენარის ფენოფაზების მიმდინარეობაზე	138
თეიმურაზ კანდელაკი, რამაზ კილაძე, ჯამბულ ქანთარია – ძალაძე თბილისის საზღვრებში და მიმდებარე ტერიტორიაზე არსებული მწვანე ნარბავებისა და სახელმწიფო ტყის ფონდის დაცვის რეზულირების მმქანიზმის შეფასება	144
ეთერ ბენიძე, ეკატერინა გუბელაძე, მარინა კუცია, იზა ოჩხიკიძე, ქეთევან ქუთელია – აკაკი წერეთლის სახელმწიფო უნივერსიტეტის ჯავჭავაძის გამზირზე მდებარე სასწავლო კორპუსის მიმდებარე ტერიტორიის ლანდშაფტურ-ეკოლოგიური შესწავლის შედეგები	151

## 2 **მულტიდისციპლინარული დარგები** MULTIDISCIPLINARY BRANCHES МЕЖДУДИСЦИПЛИНАРНЫЕ ОТРАСЛИ

ზეინაბ ახალაძე – საქართველოს აბრეშქვორები	161
მანანა შალამბერიძე – შერემრულ მემურნეობებში შერემრის უწყვეტია	166
გულადი თხილაიშვილი – ანტი-დემინგის მნიშვნელობა ეროვნული სასურსათო უსაფრთხოების გადაწყვეტის საკითხში	170
ნატო ჯაბნიძე – სოფლის მემურნეობის შემდგომი განვითარება, მიწის მართვის თანამედროვე სისტემის შემქმნის ბარეში შეუძლებელია	176
ჯემალ ანანიძე, გიორგი ჯაბნიძე – სოფლის მემურნეობის სპეციალიზაციისა და დარბთა შეთანაწყობის ეკონომიკური ეფექტიანობა აჭარის ავტონომიურ რესპუბლიკაში	183
გელა ლოსაბერიძე, დავით კბილაშვილი – აბრეშქვორებისტიკის განვითარების პრობლემები და პერსპექტივები საქართველოში	187
სოსო თავბერიძე, ემზარ კილასონია – სამანქანო-სატრაქტორო აბრეშქვორების საყრდენ-ჩაჭიდებითი გამავლობის კვლევა შერდოვულ მიწათმომქმედების პირობებში	193
ემზარი კილასონია – ზეთისხილის სადემონსტრაციო ნაკვეთზე ჩასატარებელი მმქანიზმებულ სამუშაოთა ტექნოლოგია	197
მამუკა წიქორიძე – მინერალური საუქმების მმქანიზირებული ვესით მომზადება და სიმინდის რიბთაშორისებში შეტანის ხერხები	200
სოსო თავბერიძე, დავით კბილაშვილი – თვლიანი ტრაქტორის საკურსო მდბრადობის კვლევა	203

დარეჯან ჩხიროძე – მღბრადი განვითარება ეკონომიკის განვითარების გარანტი	208
იზოლდა ხასაია – ტურისტული მომსახურების მომხმარებელთა პრობლემები იმერეთში	211
სერგო ცაგარეიშვილი, აკაკი ნასყიდაშვილი, მათა დიაკონიძე – კვების მომსახურების ზოგადი დახასიათება ტურიზმში	216

# 2 **ვიმართულაბათუმორისი ღარგები** **MULTIDISCIPLINARY BRANCHES** **МЕЖДУДИСЦИПЛИНАРНЫЕ ОТРАСЛЫ**





**ტურისტული მომსახურების მომხმარებელთა პრიორიტეტები იმერეთში**

**იზოლდა ხასაია**

მეცნიერებათა აკადემიური დოქტორი, აკაკი წერეთლის სახელმწიფო უნივერსიტეტი

*იმერეთში ტურისტული მომსახურების მომხმარებელთა პრიორიტეტების გამოვლენის მიზნით ჩატარდა კვლევა.*

*გამოკითხვის შედეგად ნათლად გამოიხატა ის ფაქტი, რომ დასასვენებელ ადგილებს შორის ლიდერობს კურორტები. საქართველოს კურორტებზე ისვენებდა გამოკითხულთა 54%, მათ შორის 27% - აჭარის ზღვის კურორტებზე, 15% - მთის კურორტებზე რაჭაში და ბაკურიანში და 12% - იმერეთის კურორტებზე. შეიმჩნევა ინტერესი სოფლის ტურიზმისადმი: გამოკითხულთა 37% ისვენებდა სოფლად, მათ შორის 71% იმერეთის სოფლებში.*

*მოსახლეობის ძალიან მცირე ნაწილი ახერხებს საზღვარგარეთ წასვლას და დასვენებას (გამოკითხულთა მხოლოდ 9%), ამიტომ ეს მაჩვენებელი უნდა იყოს გამოყენებულ შიდა ტურიზმის განვითარებისათვის.*

საქართველოს ტურისტული პოტენციალი განისაზღვრება მისი რეგიონების მიმზიდველობით ტურისტებისა და დამსვენებლებისათვის. თითქმის ყველა რეგიონი მნიშვნელოვანია თავისი მრავალფეროვანი საკურორტო ადგილებით და ისტორიული მნიშვნელობის ძეგლებით. მათ შორის განსაკუთრებული ადგილი უკავია იმერეთს, სადაც 450-მდე ისტორიული ძეგლია შესანიშნავი ლანდშაფტის პირობებში, ბუნების ძეგლები, კურორტები და საკურორტო ადგილები განსაკუთრებულ ინტერესს წარმოადგენენ ტურისტებისთვის.

იმისათვის, რომ დავადგინოთ ტურიზმის რომელი სახეობის განვითარებაზე აჯობებს ორიენტაციის აღება, მნიშვნელოვანია იმერეთის მოსახლეობის მოთხოვნილებების შესწავლა.

ტურისტული მომსახურების მომხმარებელთა პრიორიტეტების გამოვლენის მიზნით თატარდა კვლევა ანკეტების საშუალებით. გამოკითხულ იქნა სულ 100 რესპოდენტი.

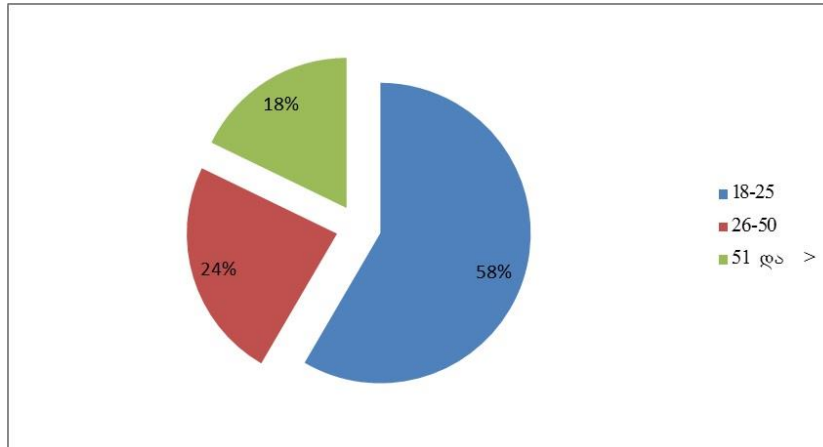
გამოკითხვის შედეგად აღმოჩნდა, რომ რესპოდენტთა უმრავლესობამ, კერძოდ 78%-მა დაისვენა ზაფხულის განმავლობაში. ამასთანავე აუცილებელია აღინიშნოს კავშირი, რომელიც შეინიშნება დამსვენებელთა რაოდენობასა და ასაკობრივ ჯგუფებს შორის, დამსვენებელთა ნახევარზე მეტი - 58%-ი 25 წლამდე ასაკისაა, 24% - 26-50 წლის და ყველაზე დაბალი მაჩვენებელი -18% დაფიქსირდა - 50 წლის ზევით ადამიანებში (ნახ.1).

დამსვენებელთა უმრავლესობა 51,3% ისვენებდა ორი კვირა ან მეტი, 21,8% ერთი კვირა, დარჩენილი 26,9% კი 10 დღე.





გამოკითხვის შედეგად აშკარად გამოიკვეთა ის ფაქტი, რომ დასასვენებელ ადგილებში ლიდერობს კურორტი – რესპოდენტების 54% ისვენებდა საქართველოს კურორტებზე, მათ შორის 27% აჭარის ზღვის კურორტებზე, 15% - მთის კურორტებზე (რაჭა, ბაკურიანი) და 12% - იმერეთის კურორტებზე.



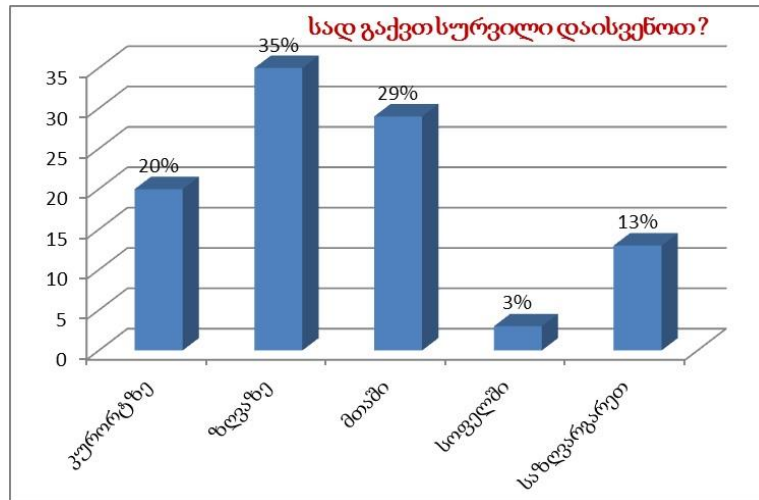
ნახ.1. გამოკითხულთა ასაკობრივი ჯგუფები

შეიმჩნევა ინტერესი სოფლის ტურიზმისადმი: გამოკითხულთა 37% ისვენებდა სოფლად, მათ შორის 71% იმერეთის სოფლებში. აქ უდიდესი პოტენციალი სოფლის ტურიზმის განვითარებისათვის და ამას ხელის შეწყობა სჭირდება [1].

მოსახლეობის ძალიან მცირე ნაწილი ახერხებს საზღვარგარეთ წასვლას და დასვენებას (გამოკითხულთა მხოლოდ 9%), ამიტომ ეს მაჩვენებელი შეიძლება გამოყენებულ იქნას საქართველოს (იმერეთის) სასარგებლოდ და ხელი შეეწყოს შიდა ტურიზმის განვითარებას.

ასევე საინტერესოა ის ფაქტი, რომ კურორტზე დამსვენებელთა უმრავლესობა – 50% ცხოვრობდა ნაქირავეებში, მხოლოდ 21% ცხოვრობდა სასტუმროში. ეს შეიძლება გამოწვეული იყოს, როგორც მაღალი ფასებით ანუ ფასსა და მომსახურებას შორის შეუსაბამობით, აგრეთვე სასტუმროთა სიმცირით საკურორტო ადგილებში და ა.შ.

ძალიან საინტერესო შედეგებია რეგიონების დატვირთულობასთან დაკავშირებით. კვლევის შედეგად გამოვლინდა, რომ გამოკითხულთა 35% ზღვის სანაპიროზე აპირებს დასვენებას, კერძოდ კი აჭარაში (ქ.ქობულეთი და ქ.ბათუმი). გამოკითხულთა მხოლოდ 15% დაისვენა მთაში, 29%-ს - აქვს სურვილი დაისვენოს მთაში და აქ ისევ პირველ რიგში სახელდება იმერლებისთვის ყველაზე საყვარელი ადგილი რაჭა, ბევრი გამოთქვამს სურვილს დაისვენოს სვანეთში და ბაკურიანში. ეს შეიძლება იყოს გამოწვეული ამ რეგიონებში ბოლო პერიოდში ჩატარებული სამუშაოებით სატრანსპორტო ინფრასტრუქტურის მოწესრიგების თვალსაზრისით. სხვა კურორტებზე დასვენების მსურვეთა რიცხვი შეადგენს 20% (იხ. ნახ.2).



ნახ. 2. რესპოდენტთა პრიორიტეტების ხვედრითი წილი

კვლევის შედეგად აღმოჩნდა, რომ დამსვენებლები ყველაზე მეტად სტუმრობდნენ პარკებს- გამოკითხულთა 45%, ხოლო კაფე-ბარებს – 36% და რესტორნებს- რესპოდენტთა 18%. ასევე საინტერესოა მჩვენებელია კულტურულ ძეგლებთან დაკავშირებით,

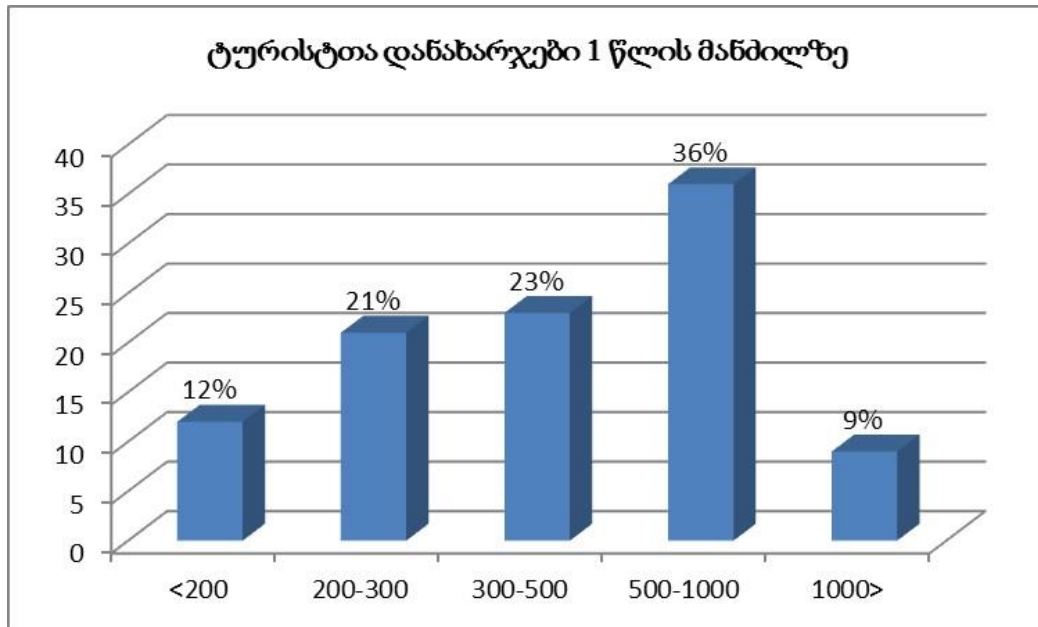
გამოკითხულთა 42% აღნიშნა, რომ სტუმრობდა რეგიონში არსებულ კულტურულ ძეგლებს.

კვლევის საფუძველზე შეგვიძლია სხვადასხვა მჩვენებლების მიხედვით დავახასიათოთ კურორტებზე არსებული სურათი. კურორტების უსაფრთხოების თვალსაზრისით მდგომარეობას გამოკითხულთა 54% თვლის, რომ კარგია, მხოლოდ 1% მიიჩნევს, რომ უსაფრთხოების დონე დაბალია. კმაყოფილია კურორტებზე მომსახურების დონით რესპოდენტთა 51% და საკვების მრავალფეროვნებით – 59%.

რესპოდენტთა 70% ადგილობრივ ვიზიტორთა მიმართ მოსახლეობის დამოკიდებულება დაახასიათა როგორც თბილი და ყურადღებიანი.

სატრანსპორტო საშუალებების ანალიზი. გამოკითხვამ დაადასტურა, რომ იმერეთის მოსახლეობის უმეტესი ნაწილი მგზავრობს მანქანით- 68%, სამარშრუტო ტაქსით- 21%, ავტობუსით – 14% და გამოკითხულთა უმცირესობამ – 3%-მა აღნიშნა რომ მატარებლით გადაადგილდა. აღსანიშნავია, რომ უმრავლესობა -65% კმაყოფილია სატრანსპორტო ინფრასტრუქტურით.

საინტერესოა ვიზიტორების ხარჯები დასვენების პერიოდში, ასევე საინტერესოა მათი შეხედულებით შეესაბამება თუ არა მათ მიერ გადახდილი თანხა მათთვის გაწეულ მომსახურებას და არიან თუ არა მზად გადაიხადონ მეტი უკეთესი მომსახურებისათვის. კვლევის შედეგად გაირკვა, რომ გამოკითხულთა უმრავლესობამ - 36% ერთი წლის მანძილზე დასვენებისათვის 500-1000 ლარი დახარჯა, 12% კი 200 ლარზე ნაკლები და მხოლოდ 9% დახარჯა 1000 ლარზე მეტი (ნახ.3).



ნახ. 3. დანახარჯები დასვენებისთვის 1 წლის განმავლობაში

გამოკითხულთა უმრავლესობა – 94% თვლის, რომ მის მიერ გადახდილი თანხა შეესაბამება მისთვის გაწეულ მომსახურებას და 94% კმაყოფილია საკუთარი დასვენებით, მაგრამ მიუხედავად ამისა ამათგან 85% მზად არის გადაიხადოს მეტი უკეთესი მომსახურებისთვის კურორტებზე.

ამრიგად, კვლევის შედეგად გამოვლინდა, რომ იმერეთის მოსახლეობაში პოპულარულია ზღვის კურორტები – გამოკითხულ რესპოდენტთა 35% -ს ურჩევნია აქ დასვენება, დასვენება მთაში სურს გამოკითხულთა 29% -ს და იმერეთის კურორტებზე - 20%-ს. გამოკითხულთა 60% უნდა კურორტზე სასტუმროში დასვენება.

**გამოყენებული ლიტერატურა**

1. ი. ხასაია. სოფლის ტურიზმის განვითარების პერსპექტივები იმერეთში. ქუთაისი, აწსუ. EISSN 2346-8203 ელ. ჟურნალი: <http://atsu.edu.ge/EJournal/BLSS/eJournal/Papers/Tourism/KhasaiaIzolda.pdf>
2. ი. ხასაია. მეცნიერული კვლევის მეთოდები ტურიზმში. თბ., 2014, გ.320

**TRAVEL SERVICES CUSTOMER PRIORITIES IMERETI**

**Isolda Khasaia**

Academic Doctor of Science, Akaki Tsereteli state university

**Summer**

In order to identify the preferences of tourist services consumer was conducted survey residents of Imereti by using questionnaires.

The survey clearly highlight the fact that among the holiday destinations are leading resorts - 54% of the respondents were resting on Georgian resorts, of which 27% - in the seaside resorts of Adjara, 15% - in the mountain resorts of Racha and Bakuriani and 12% - on Imereti resorts.

There is interest in rural tourism: 37% of respondents had a rest in the countryside, where 71% of them in the villages of Imereti.

A very small part of the population can afford to travel and vacation abroad (9%), however, this figure can



be used for the benefit of Georgia (Imereti) and the need to promote the development of local tourism. Very interesting picture in terms of recreation needs in regions: 35% - expressed a desire to rest on the sea in Ajara ( Kobuleti and Batumi); 29% - are planning to vacation in the mountains (Racha, Svaneti and Bakuriani). This is largely due to the recently conducted work on the improvement of transport infrastructure.

### **ПРИОРИТЕТЫ ПОТРЕБИТЕЛЕЙ ТУРИСТИЧЕСКИХ УСЛУГ В ИМЕРЕТИИ**

**Изоolda Хасая**

Академический доктор наук, Государственный университет Акакия Церетели

#### **Резюме**

С целью выявления предпочтений потребителей туристических услуг был проведен опрос жителей Имерети при помощи анкет.

В результате опроса четко выделился тот факт, что среди мест отдыха лидируют курорты- 54% респондентов отдыхали на курортах Грузии, из них 27% - на морских курортах Аджарии, 15%- на горных курортах Рачи и Бакуриани и 12% - на курортах Имерети.

Наблюдается интерес и к сельскому туризму: 37% опрошенных отдыхали на селе, причем 71% из них в селах Имерети.

Очень малая часть населения может позволить себе поездку и отдых зарубежом (9%), поэтому этот показатель может быть использован в пользу Грузии (Имерети) и нужно способствовать развитию местного туризма.

Также интересен тот факт, что большинство отдохавших на курорте - 50% жили в съемной квартире, лишь 21% - жили в гостинице. Это может быть обусловлено не соответствием между высокими ценами и низким уровнем обслуживания, а также малым количеством гостиниц в курортных зонах и т.д..

Очень интересная картина с точки зрения потребности отдыха в регионах: 35% - выражают желание отдохнуть на море в Аджарии (г. Кобулет и г. Батуми); 29%- планируют отдых в горах( Рача, Сванети и Бакуриани). Во многом это обусловлено проведенными в последнее время работами по благоустройству транспортной инфраструктуры.

Оказалось, что в регионах больше всего потребителей имеют парки, их посещали 45% опрошенных, кафе-бары – 36%, рестораны -18% . Также интересны показатели относительно культурных памятников: 42% опрошенных отметили, что посетили существующие в регионе культурные памятники.

Основываясь на результатах исследования можно охарактеризовать существующую на курортах картину по различным показателям: с точки зрения безопасности положение на курортах хорошее (1% считает, что уровень безопасности низкий), уровень обслуживания ( 51% считает его хорошим), разнообразие питания (60% считает хорошим), отношение местного населения к визитерам 70% опрошенных охарактеризовали как теплое и внимательное.