

პერიოდული სამეცნიერო ჟურნალი
PERIODICAL SCIENTIFIC JOURNAL
ПЕРИОДИЧЕСКИЙ НАУЧНЫЙ ЖУРНАЛ

ISSN 2346-8467

აგრო
AGRO
АГРО
NEWS

№1

ქუთაისი – Kutaisi – Кутаиси
2016

ჟურნალი წარმოადგენს
კავშირი იმერეთის აგროეკოლოგიური ასოციაციისა და
აკაკი წერეთლის სახელმწიფო უნივერსიტეტის აგრარული ფაკულტეტის
პერიოდულ-სამეცნიერო გამოცემას

სარედაქციო კოლეგია:

ლორთქიფანიძე როზა – (მთავარი რედაქტორი);
ავალიშვილი ნინო (სწავლული მდივანი);
ურუშაძე თენგიზი; პაპუნიძე ვანო; შაფაქიძე ელგუჯა; ასათიანი რევაზი; კოპალიანი როლანდი; ჯაბნიძე რევაზი; კინწურაშვილი ქეთევანი; მიქელაძე ალექსანდრე; ჭაბუკიანი რანი; ქობალია ვახტანგი; ფრუიძე მაყვალა; ჩანჩიანი-ანასაშვილი ნუნუ; დოლბაია თამარი; ყუბანიშვილი მაკა; კვლენჯერიძე ნინო; ყიფიანი ნინო; ხელაძე მაია; კილასონია ემზარ; კვლიშვილი მანანა; ჩხიროძე დარეჯანი; ჯობავა ტრისტანი; წიქორიძე მამუკა; თავბერიძე სოსო; თაბაგარი მარიეტა; კილაძე რამაზი; მეტრეველი მარიამი; დვალაძე გულნარა; ნემსაძე მარიამი.

სარედაქციო კოლეგიის საზღვარგარეთის წევრები:

იოფე გრიგორი (აშშ); კავალიაუსკასი ვიდასი (ლიტვა); ჩუხნო ინნა (უკრაინა); ბელოკონევა-შიუკაშვილი მარინა (პოლონეთი); გასანოვი ზაური (აზერბაიჯანი); მამაძლოვი რამაზანი (თურქეთი); სანტროსიანი გაგიკი (სომხეთი); სალინდიევი ულტემურატი (ყაზახეთი).

The magazine is a periodical scientific publication of
Imereti Agro-ecological Association and
Akaki Tsereteli State University Faculty of Agrarian Studies.

EDITORIAL BOARD

Lortkipanidze Roza – (Editor in Chief);
Avalishvili Nino – (Academic Secretary);
Urushadze Tengiz; Papunidze Vano; Shapakidze elguja; Asatiani Revaz; Kopaliani Roland; Jabnidze Revaz;
Kintsurashvili Ketevan; Mikeladze Aleksandr; Chabukiani Rani; Qobalia Vaxtang; Fruidze Makvala; Chachkhiani-Anansashvili Nunu; Dolbaia Tamar; Kubaneishvili Maka; Kelendjeridze Nino; Kipiani Nino; xeladze Maia; Kilasonia Emzar;
Kevlishvili Manana; Chxirodze Daredjan; Jobava Tristan; Tsiqoridze Mamuka; Tavberidze Coco; Tabagari Marieta; Kiladze Ramaz; Metreveli Mariami; Gvaladze Gulnara; Nemsadze Mariam.

FOREIGN MEMBERS OF EDITORIAL BOARD

Ioffe Grigory (USA); Kavaliauskas Vidas (Litva); Chuxno Inna (Ukraine); Belokoneva-Shiukashvili Marina (Poland); Gasanov Zaur (Azerbaijan); Mammadov Ramazan (Turkey); Santrosian Gagik (Armenia); Sagyndykov Ultemurat (Kazakhstan).

Журнал представляет
Периодическое научное издание
Союза агроэкологической ассоциации Имерети и
Аграрного Факультета Государственного Университета Акакия Церетели

РЕДАКЦИОННАЯ КОЛЛЕГИЯ:

Лорткипанидзе Роза – (главный редактор);
Авалишвили Нино – (Учебный Секретарь);
Урушадзе Тенгиз; Папунидзе Вано; Шафакидзе Элгуджа; Асатиани Реваз; Копалиани Роланд; Джабнидзе Реваз;
Кинцурашвили Кетеван; Микеладзе Александр; Чабукиани Рани; Кобалия Вахтанг; Фруидзе Маквала; Чачхიანი-Анасашвили Нуну; Долбая Тамар; Кубанейшвили Мака; Келенджеридзе Нино; Кипиани Нино; Хеладзе Маия;
Киласония Эмзар; Кевлишвили Манана; Чхиродзе Дареджан; Джобавა Тристан; Цикоридзе Мамука; Тавберидзе Сосо; Табагари Мариета; Киладзе Рамаз; Метревели Мариами; Гваладзе Гулнара; Немсадзе Мариам.

ЗАРУБЕЖНЫЕ ЧЛЕНЫ РЕДАКЦИОННОЙ КОЛЛЕГИИ:

Иоффе Григори (США); Кавалиаускас Видас (Литва); Чухно Инна (Украина); Белоконева-Шиукашвили Марина (Польша); Гасанов Заур (Азербайджан); Маммадов Рамазан (Турция); Сантросян Гагик (Армения); Сагиндигов Ултемурат (Казахстан)

როლანდ კოპალიანი – თხილის წარმოების ზრდის დინამიკა საქართველოში რეგიონების მიხედვით _____	9
ქეთევან კინწურაშვილი – კოფეინის ბანსაზღვრის და მისი მიღების ექსპრეს მეთოდი _____	13
Роза Лорткипанидзе – АГРОЭКОЛОГИЧЕСКАЯ СРЕДА ОСУЩЕННЫХ ПОЧВ МЕГРЕЛИИ _____	18
რეზო ჯაბნიძე – ღარბი, რომ განვითარდეს და აღორძინდეს _____	22
Сантросян Г.С. – ЦЕННЫЕ ФОРМЫ АБРИКОСА “ХАРДЖИ” В АРМЕНИИ _____	32
ნუნუ ჩაჩხიანი-ანასაშვილი – ბიოლოგიური მეთოდი ეკოლოგიურად სუფთა პროდუქტის მიღების ბარანტია _____	35
Roza Lortkipanidze, Nino Kelenjeridze – RAISING SOIL FERTILITY IN OLIVE PLANTATIONS VIA CLOVER CULTURES IN CONDITIONS OF TSKALTUBO DISTRICT _____	40
ვახტანგ ქობალია – მანღარინ „აღრეშლას“ ნუცეღარული თესლნერგების ფორმათა მრავალფეროვნების ბიო-მორფოლოგიური და სამეურნეო მაჩვენებლების შესწავლის შედეგები _____	42
მარიეტა თაბაგარი, ვლადიმერ უგულავა, შორენა კაპანაძე, ნატალია ჯინჭარაძე – აღმოსავლური ხურმის ჯიშების სამეურნეო მახასიათებლების შესწავლა ლანჩხუთის მუნიციპალიტეტის კირობებში _____	48
ნინო ავალიშვილი – ბეოლოგიური პროცესების როლი ქანებისა და რელიეფის ფორმირებაში _____	51
ლ.გ. ბაზერაშვილი, ნ. ბოკუჩავა, მ. კეველიშვილი, ნ. ჯიბლაშვილი – წაბლის დაავადებანი წინანდლის დენდროკარკში _____	56
ტრისტან ჯობავა – ლიმონ ქართულის, მეიერისა და დიოსკურიას მაღსეპრობამქეობის შესწავლის შედეგები _____	58
Мака Кубанейшвили – ТОПИНАМБУР (ЗЕМЛЯНАЯ ГРУША) – ПОЛЕЗНОЕ РАСТЕНИЕ _____	66
გულნარა დვალაძე – მაყვლის (Rubus) მცენარის მიზანდასახული კულტივირების პერსპექტივა ახალი სახის კვების მრეწველობის საღებავის წარმოებისათვის და ბიომრავალფეროვნების დაცვა _____	69

ნინო ყიფიანი, მაია ხელაძე – ტრიფოლიატის სხვადასხვა ფორმების ბიო-მორფოლოგიური დასასიათება _____	72
ნინო კელენჯერიძე, ნელი კელენჯერიძე – ორბანული და მინერალური სასუქების შედარებითი ეფექტურობა დაბალნაყოფიერ ალუვიურ ნიადაგებზე გაშენებულ ფეიჭოს პლანტაციაში _____	76
ნატალია სანთელაძე – ფეიჭოს კულტურის ეკონომიკური ეფექტურობა იმერეთის რეგიონის ალუვიურ ნიადაგებზე _____	79
ვაჟა თოდუა, დალი ბერიკაშვილი, სოფიო ცქვიტაია – ველური ხილი, გამრავლება, ჭიმიური შემადგენლობა და გამომწეების პერსპექტივები _____	81
ლია კოპალიანი – ზეთისხილის ყვავილობისა და ნაყოფმსხმოიარობის ფენოლოგიური ფაზების მიმდინარეობა იმერეთის რეგიონში _____	90
მზია კურდღელია – ლავანდის კულტურის პერსპექტივა საქართველოში _____	93
ალექსანდრა ჩაფიჩაძე, მაკა ყუბანეიშვილი – ჩაიოტა (<i>Sechium edule</i>) – ეკოლოგიურად სუფთა პროდუქციის წყარო _____	97
სულიკო ბერიძე – ცხიველთა კვების ტრადიციები საქართველოში და მისი გავლენა პროდუქტიულობაზე _____	101
მაყვალა ფრუიძე, ეკატერინე ბენდელიანი – ლუდის შენახვაზე მოქმედი ფაქტორები _____	104
ეკატერინე კახნიაშვილი – ჩაის არომატიზაცია და მიღებული პროდუქტის ეკონომიური გაანგარიშება _____	110
ვარლამ აკლაკოვი – პროლინის, არბინინისა და ჰისტიდინის ბარდაქმნის ზოგიერთი თავისებურებანი საფუძვრებში ღვინის შამპანიზაციისას _____	114
მალხაზ მიქაბერიძე – აბრონეფლეულის სპექტრულ-ოპტიკური მახასიათებლების გამოკვლევა _____	118
თამარ ხუციძე – ველური ყვავილოვანი მცენარის - შავყამალას (<i>Scrophulariaceae Lunariifolia Boiss</i>) გვირგვინის ფურცლების მღებავი ნივთიერების მორფოლოგია _____	121
ნანა ქათამაძე, თამარ ხუციძე – ჩაის ფოთლის შენახვისა და ტრანსპორტირების პერიოდში მიმდინარე ჭიმიური და მიკრობიოლოგიური პროცესები _____	124
თეიმურაზ კანდელაკი, რამაზ კილაძე, ჯამბულ ქანთარია – თბილისის „კუს ტბის“ რეკრეაციული ზონის დენდროფლორის მდგომარეობის შეფასება და სარეკონსტრუქციო ღონისძიებების მეცნიერული დასაბუთება _____	128
ქეთევან ქუთელია – აქტინიდიის კულტურის თესლით გამრავლება _____	136

ეთერ ბენიძე, ვანდა გვანცველაძე – ბარემოს ტემპერატურული პირობების გავლენა ზოგიერთი ბაზაფხულზე მოყვავილე მერქნიანი მცენარის ფენოფაზების მიმდინარეობაზე _____	138
თეიმურაზ კანდელაკი, რამაზ კილაძე, ჯამბულ ქანთარია – ქალაქ თბილისის საზღვრებში და მიმდებარე ტერიტორიაზე არსებული მწვანე ნარბავებისა და სახელმწიფო ტყის ფონდის დაცვის რეზულირების მმქანიზმის შეფასება _____	144
ეთერ ბენიძე, ეკატერინა გუბელაძე, მარინა კუცია, იზა ოჩხიკიძე, ქეთევან ქუთელია – აკაკი წერეთლის სახელმწიფო უნივერსიტეტის ჰავზავაძის გამზირზე მდებარე სასწავლო კორპუსის მიმდებარე ტერიტორიის ლანდშაფტურ-ეკოლოგიური შესწავლის შედეგები _____	151

2 **მულტიდისციპლინარული დარგები** MULTIDISCIPLINARY BRANCHES МЕЖДУДИСЦИПЛИНАРНЫЕ ОТРАСЛИ

ზეინაბ ახალაძე – საქართველოს აბრემქსკორტი _____	161
მანანა შალამბერიძე – შერმერულ მმურნეობებში შერმერის უშნძცია _____	166
გულადი თხილაიშვილი – ანტი-დემკინების მნიშვნელობა ეროვნული სასურსათო უსაფრთხოების გადაწყვეტის საკითხში _____	170
ნატო ჯაბნიძე – სოფლის მმურნეობის შემდგომი ბანვითარება, მიწის მართვის თანამედროვე სისტემის შემქნის ბარეში შეუძლებელია _____	176
ჯემალ ანანიძე, გიორგი ჯაბნიძე – სოფლის მმურნეობის სკეციალიზაციისა და დარბთა შეთანაწყობის ეკონომიკური ეშეშტიანობა აჭარის ავტონომიურ რესპუბლიკაში _____	183
გელა ლოსაბერიძე, დავით კბილაშვილი – აბროლოგისტიკის ბანვითარების პრობლემები და კერსკეშტივები საქართველოში _____	187
სოსო თავბერიძე, ემზარ კილასონია – სამანქანო-სატრაქტორო აბრებატის საყრდენ-ჩაჭიდებითი ბამავლობის კვლევა შერდოგულ მიწათმომქმედების პირობებში _____	193
ემზარი კილასონია – ზეთისხილის სადემონსტრაციო ნაკვეთზე ჩასატარებელი მმქანიზებულ სამუშაოთა ტემნელობია _____	197
მამუკა წიქორიძე – მინერალური საუქების მმქანიზირებული ვესით მოგზადება და სიმინდის რიბთაშორისებში შეტანის ხერხები _____	200
სოსო თავბერიძე, დავით კბილაშვილი – თვლიანი ტრაქტორის საკურსო მდბრადობის კვლევა _____	203

დარეჯან ჩხიროძე – მღბრადი განვითარება ეკონომიკის განვითარების გარანტი	208
იზოლდა ხასაია – ტურისტული მომსახურების მომხმარებელთა პრობლემები იმერეთში	211
სერგო ცაგარეიშვილი, აკაკი ნასყიდაშვილი, მათა დიაკონიძე – კვების მომსახურების ზოგადი დახასიათება ტურიზმში	216

1 აგრორული მეცნიერებანი AGRICULTURAL SCIENCES АГРАЛЬНЫЕ НАУКИ





ქალაქ თბილისის საზღვრებში და მიმდებარე ტერიტორიაზე არსებული მწვანე ნარგავებისა და სახელმწიფო ტყის ფონდის დაცვის რეზულტატების მმქანიზმის შეფასება

თეიმურაზ კანდელაკი

ეკონომიკურ მეცნიერებათა დოქტორი, საქართველოს აგრარული

უნივერსიტეტი

რამაზ კილაძე

სოფლის მეურნეობის აკადემიური დოქტორი, აკაკი წერეთლის სახელმწიფო

უნივერსიტეტი

ჯამბულ ქანთარია

დოქტორანტი, აკაკი წერეთლის სახელმწიფო უნივერსიტეტი

კვლევის საგანი მწვანე ნარგავებისა და ტყის ფონდის დაცვის რეგულირების მექანიზმის შეფასება, რის გამოც დაზუსტდა მწვანე ნარგავების და ტყის ფონდის ცნებები; განისაზღვრა თბილისის საზღვრებში და მიმდებარე ტერიტორიებზე არსებული სახელმწიფო ტყის ფონდის მიწებზე აკრძალულ საქმიანობათა ნუსხა, დადგენილია მწვანე ნარგავების განძრახ დაზიანების, განადგურების და ამოძრევის შედეგად გარემოსათვის მიყენებული ზიანის ანაზღაურების მექანიზმი. განსაკუთრებულ რეგულირებას დაექვემდებარა "წითელ ნუსხაში" შეტანილი ხე-მცენარეთა სახეობები. თბილისის და მისი შემოგარენის ტერიტორიები მათი ადგილმდებარეობის მნიშვნელობიდან გამომდინარე დაიყო სამ კატეგორიად, რომელთაც მიეკუთნა შესაბამისი ტიპის ნარგავები, რომელთა ჭრა დასაშვებია მხოლოდ ბიომრავალფეროვნებაზე ზემოქმედების საკომპენსაციო შესაბამისი ღონისძიებების განხორციელების შემთხვევაში, რომელთა სია მითითებულია ნაშრომში.

მსოფლიოს თანასაზოგადოების მიერ ადამიანთა ჯანმრთელ და ეკოლოგიურად უსაფრთხო გარემოში ცხოვრების აუცილებლობა მიჩნეულია საყოველთაოდ აღიარებულ ნორმად. იგი რეგულირდება, როგორც საკონსტიტუციო, ასევე სხვადასხვა გარემოსდაცვითი მიმართულების კანონებით, აქტებით, ნორმატივებით და ა.შ. ამავდროს, თვალნათელია, რომ გარემოსდაცვითი პრობლემების გართულებასთან ერთად მკაცრდება მოთხოვნები მათი შერბილების, შეზღუდვის ან აკრძალვების თაობაზე. კვლევის საგანს წარმოადგენს გარემოსდაცვითი ერთ-ერთი მნიშვნელოვანი კომპონენტის- მწვანე ნარგავებისა და ტყის ფონდის დაცვის რეგულირების მექანიზმის შეფასება, რომლის საზღვრებად ითვლება ქალაქის პერსპექტიული, გენერალური გეგმის შესაბამისად დადგენილი საზღვრები.

მთლიანობაში დენდროფლორის საკითხის განხილვა, განსხვავებით ტყეებისაგან, მოითხოვს უპირველეს ყოვლისა, მწვანე ნარგავების ცნების არსის ახსნას, რაც საკანონმდებლო და სამეცნიერო წყაროებში დაზუსტებული არ არის. მხოლოდ, 1978 წლის საქართველოს სსრ ტყის კოდექსში მითითებულია, რომ სახელმწიფო ტყის ფონდში არ შედის ხეები და ხეთა ჯგუფები, აგრეთვე, ქალაქებისა და სხვა დასახლებული პუნქტების გასამწვანებელი ნარგავები, ქალაქის ტყეებით დაუკავებელ ფართობებზე [1,3 კვ]; რაც შეეხება სახელმწიფო ტყის ფონდის კორომებს, ისინი გაადგი-



ლებულია როგორც უშუალოდ თბილისის მერიის დაქვემდებარებულ ტერიტორიაზე (კუს ტბა, თბილისის ზღვა და ა. შ.), ასევე, მას გადაცემული აქვს მართვის უფლებით, გარკვეული, ყოფილი ტყის ფონდის ფართობები.

ამგვარად, თბილისის ტერიტორიაზე არსებული ხეები და ხეთაჯგუფები, გვხვდებაროგორც მწვანე ნარგავების, ასევე სახელმწიფო ტყის ფონდის სტატუსით. ყველა შემთხვევაში, საქმე ეხება ისეთბუნებრივ ფენომენს, როგორც არის ხე, რომლის როლი და მნიშვნელობა გარემოსდაცვით სისტემაში განსაკუთრებულია.

პროფ. თ. კანდელაკს, კალიფორნიის ტყის დეპარტამენტის ოფიციალურ გათვლებზე დაყრდნობით, მოყავსზოგიერთი ციფრი იმ სარგებლობის ღირებულების თაობაზე, რომელიც მოაქვს ერთ ზემდგომ ხეს 50 წლის ასაკისთვის, რაც 187 000 აშშ დოლარს აღემატება, კერძოდ:უანგბადის გამომუშავება - 31 250 აშშ დოლარი, წყლის ბრუნვა და ტენიანობის რეგულირება - 37 000, ჰაერის დაბინძურებისაგან დაცვა - 62 500, ტყის ბინადართათვის საცხოვრებელი და საარსებო თავშესაფარი- 31 250, ნიადაგის ეროზიისაგან დაცვა და ნიადაგის განაყოფიერება - 21250 აშშ დოლარი. ერთი საშუალო ხის არსებული საბაზრო ფასი შეადგენს 0.3%-ს იმ რეალურობისას, რომელსაც იგი იძლევა.

თბილისის საზღვრებში და მიმდებარე ტერიტორიაზე არსებული, თვითმმართველი ერთეულის საკუთრებაში მყოფი, მწვანე ნარგავებით დაფარული ტერიტორიის გასხვისება, აგრეთვე, მწვანე ნარგავების კატეგორიის შეცვლა - აკრძალულია, გარდა კანონით გათვალისწინებული შემთხვევებისა.რაც შეეხება სარგებლობას, იგი დაიშვება მხოლოდ მიჩენის მიზნით, ასევე სახელმწიფო ტყის ფონდისათვის სპეციალური დანიშნულების კატეგორიის მინიჭებისას, ამ ფონდიდან ფართობების ამორიცხვით საქართველოს კანონმდებლობით დადგენილი წესით. სპეციალური დანიშნულების კატეგორიის მინიჭება და მისი სპეციალური ტყითსარგებლობისათვის გაცემა დაიშვება მხოლოდ საქართველოს კანონმდებლობით განსაზღვრული მიზნებისათვის (გარდა წიაღის მოპოვებისა), რის შესახებაც გადაწყვეტილებას დადგენილი წესით იღებს საქართველოს გარემოსა და ბუნებრივი რესურსების დაცვის სამინისტროს სისტემაში შემავალი, საჯარო სამართლის იურიდიული პირი ეროვნული სატყეო სააგენტო.

თბილისის საზღვრებში და მიმდებარე ტერიტორიაზე არსებულ სახელმწიფო ტყეში და სახელმწიფო ტყის ფონდის მიწებზე აკრძალულია:

- ა) მშენებლობა, გარდა მიჩენისა და სპეციალური მიზნით გამოყოფილ ტერიტორიებზე მშენებლობისა;
- ბ) ხის ჭრა სამასალე მერქნის მიღების მიზნით, გარდა ხმელი, ხმობადი და ფუტურო საშეშე მერქნისა;
- გ) პლანტაციური მეურნეობის წარმოება;
- დ) სამონადირეო მეურნეობის მოწყობის მიზნით სარგებლობის ნებართვის გაცემა.

საგულისხმოა, რომ ადმინისტრაციულ საზღვრებში (გარდა დაცული ტერიტორიებისა) საქართველოს მთავრობის დადგენილებით შეიძლება შეიქმნას განსაკუთრებული რეგულირების სარეკრეაციო ზონა, რომელიც დაიშვება მხოლოდ იმ პროექტების განსახორციელებლად, რომელთა ძირითადი მიზანია: გამწვანებული ტერიტორიების



დაცვა ან/და მისი გამწვანება სარეკრეაციო ზონის სტატუსის მქონე ტერიტორიის გამოყენების ნორმებით. ამ ტერიტორიების გაუმჯობესებისა და გაშენებისათვის აუცილებელი მოთხოვნები, გასაშენებელ მცენარეთა სახეობები, აგრეთვე, საზღვრები და კონკრეტული ფართობი განისაზღვრება საქართველოს მთავრობის დადგენილებით.

მოქმედი კანონმდებლობით დადგენილია თბილისის საზღვრებში და მიმდებარე ტერიტორიაზე არსებული მწვანე ნარგავების დაზიანების, განადგურებისა და ამოძირკვის, აგრეთვე, მათი განზრახ დაზიანებისა და განადგურების შედეგად გარემოსთვის მიყენებული ზიანის ანაზღაურების გარკვეულიმექანიზმი, რომლის მიხედვით:

1. მწვანე ნარგავის სახეობისა და ხის, ბუჩქის ან ხვიარა მცენარის დიამეტრის მიხედვით განისაზღვრება მისი აღდგენითი ღირებულება ლარებში.

2. მცენარის დიამეტრი იზომება ფესვის ყელიდან 10 სმ-ის სიმაღლეზე.

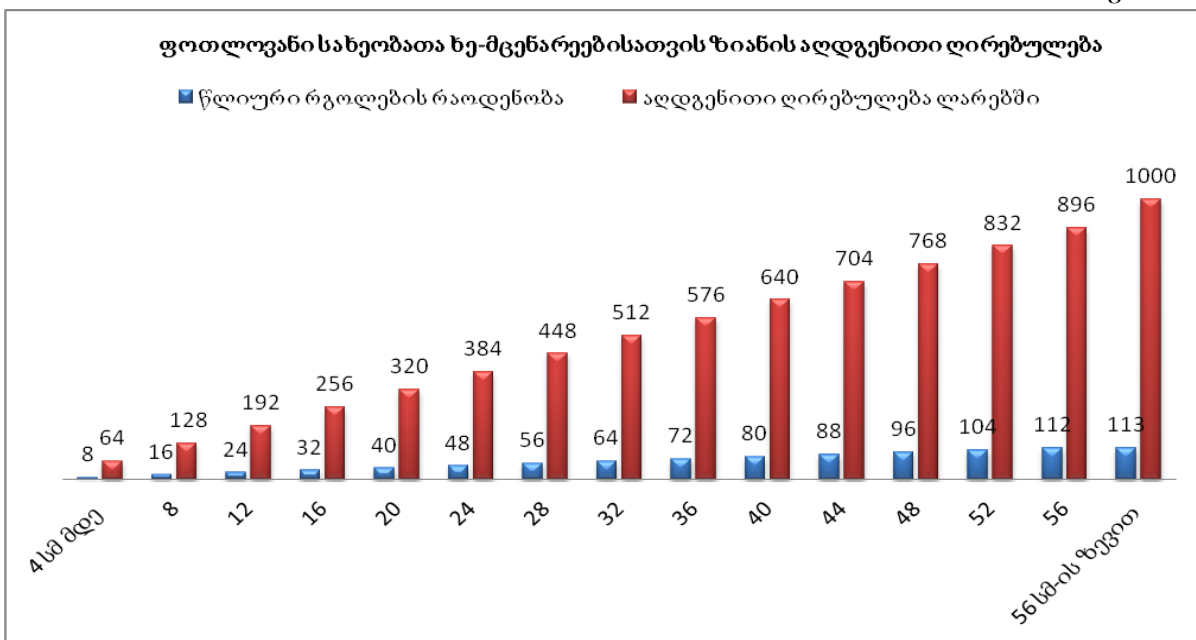
3. აღდგენითი ღირებულების დადგენა წარმოებს:

ა) ხე-მცენარეთა ფოთლოვანი, წიწვოვანი და ხილ-კენკროვანი სახეობებისათვის;

ბ) ბუჩქებისა და ხვიარა მცენარეებისათვის.

განსაკუთრებული რეგულირებას ექვემდებარება საქართველოს „წითელ ნუსხაში“ შეტანილი სახეობები მყრალი ღვია, აღმოსავლეთის ბიოტა, ელდარის ფიჭვი, შავი არყი, კავკასიური აკაკი, არმაზის შინდანწლა, ქართული თხილი, ჩვეულებრივი ხურმა, ქაცვი, ჭოროხის მუხა, ჰართვისის მუხა, აღმოსავლეთის მუხა, წიფელი, ჩვეულებრივი ჯონჯოლი, ქართული თელა, ნამყენი თუთა, თელამუში, რომელთა აღდგენითი ღირებულებები განისაზღვრება წლიური რგოლების რაოდენობის მიხედვით: წიწვოვანებისათვის მერქნის ერთი წლიური რგოლის ღირებულებაა 100 ლარი, ხოლო ფოთლოვანებისათვის 50 ლარია.

სურათი 1

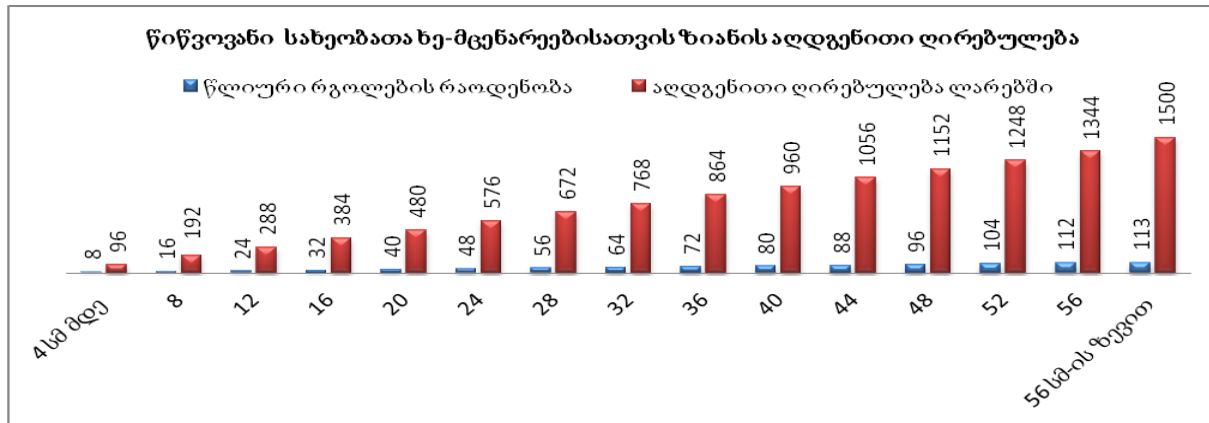




შედარებით დაბალი ღირებულების ჯგუფის ფოთლოვან სახეობათა ხე-მცენარეებს მიკუთვნებულია: ჭადარი, ვერხვი (ყველა სახეობის), ცხენისწაბლი, იფანი, ცაცხვი, ნეკერჩხალი (გარდა ქართული ნეკერჩხლისა), რცხილა, ჯაგრცხილა, აკაცია, აბრეშუმა აკაცია, სოფორა, გლედინია, არღავანი, საპნის ხე, კატალპა, კუნელი. მათი მერქნის ერთი წლიური რგოლის ღირებულება 8 ლარია (იხ. სურ. 1).

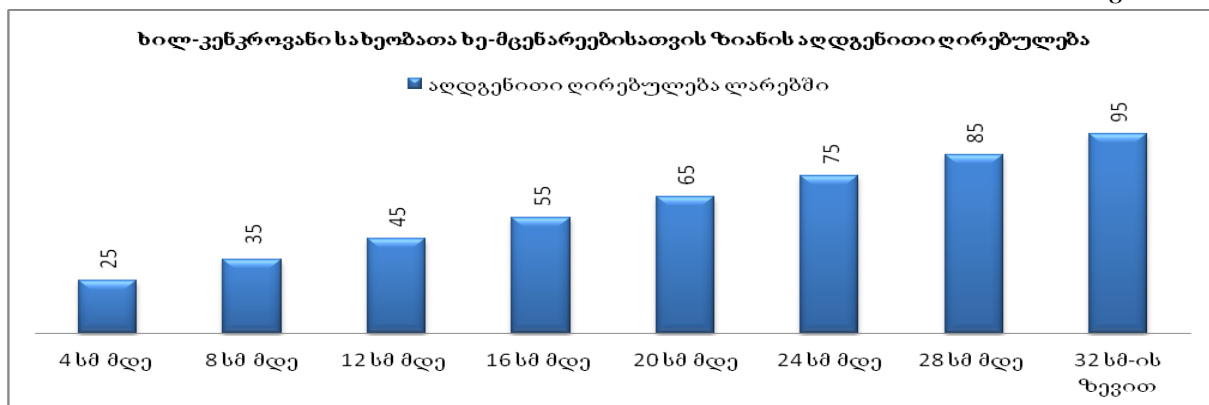
წიწვოვან სახეობათა ხე-მცენარეებისათვის – კედარი (ყველა სახეობის), ფიჭვი (ყველა სახეობის), კვიპაროსი (ყველა სახეობის), ცრუცუგა, სოჭი, ნაძვი (ყველა სახეობის) მერქნის ერთი წლიური რგოლის ღირებულება შეადგენს 12 ლარს; აღდგენითი ღირებულება კი მერყეობს 96-დან 1500 ლარამდე, ხის დიამეტრისა და წლიური რგოლების მიხედვით (იხ. სურ. 2).

სურათი 2



ხილ-კენკროვან სახეობათა ხე-მცენარეებისათვის: მსხალი, ვაშლი, ბალი, ატამი, გარგარი, ალუბალი, ქლიავი, ლელვი, შინდი, ტყემალი – აღდგენითი ღირებულებებზე 4 სმ ხის დიამეტრისათვის შეადგენს 25 ლარს, ხოლო 28,1 – 32 სმ დიამეტრის ხეებისათვის 95 ლარს, რაც მაქსიმალური სიდიდეა (იხ. სურ. 3).

სურათი 3

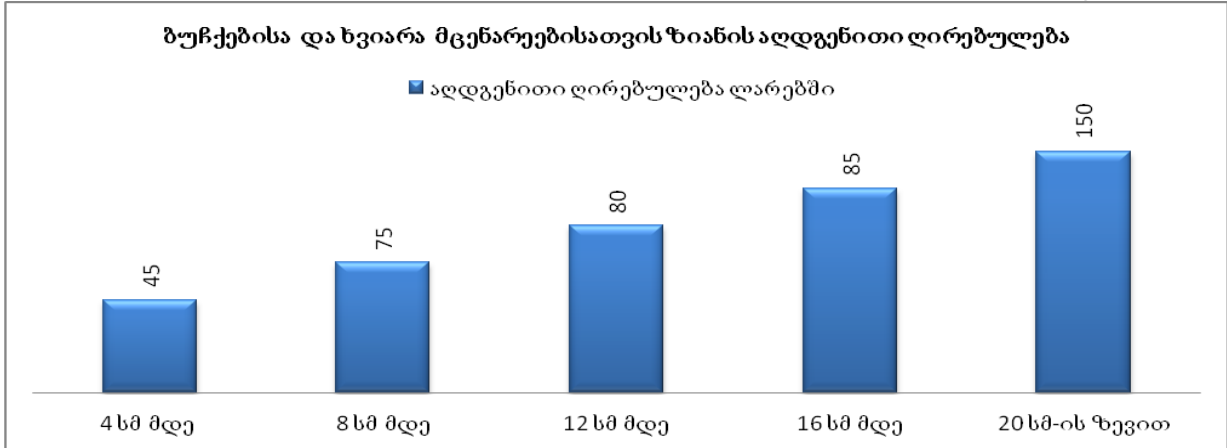


ბუჩქებისა და ხვიარა მცენარეებისათვის – ღვია, ტუია, წყავი, ჭყორი, შტამბიანი ჩვეულებრივი კვიდო, მარადმწვანე კვიდო, მაჰონია, წითელფოთოლა



კოწახური, მარადმწვანე კოწახური, იუკა დიდებული – აღდგენითი ღირებულებები 45-დან 150 ლარამდეა (იხ. სურ. 4).

სურათი 4



განსაზღვრული ჯგუფებისათვის სხვა ხე-მცენარეების, ბუჩქებისა და ხვიარა მცენარეების მიკუთვნებას ახორციელებს და ამტკიცებს ქ. თბილისის მერიის შესაბამისი სამსახური. იურიდიული პირი, დარღვევის ჩადენის შემთხვევაში იხდის ცხრილებში მითითებული, შესაბამისი აღდგენითი ღირებულების ორმაგ ოდენობას.

თბილისის საზღვრებში და მიმდებარე ტერიტორიაზე არსებული მწვანე ნარგავები მათი ადგილმდებარეობის მნიშვნელობიდან გამომდინარე იყოფა სამ კატეგორიად.

პირველ კატეგორიას განეკუთვნება:

- ა) ბაღების, პარკებისა და სკვერების ნარგავები;
- ბ) ქალაქის ისტორიულ ნაწილში არსებული ნარგავები;
- გ) პროსპექტების, გზატკეცილების, ცალკეული მაგისტრალებისა და ქუჩების ნარგავები;

დ) ნარგავები, რომლებსაც განსაკუთრებული მნიშვნელობა აქვთ როგორც ნიადაგდამცავებსა და წყალმარეგულირებლებს;

ე) „დედაქალაქის საკურორტო-რეკრეაციული ინფრასტრუქტურის განვითარებისა და მნიშვნელოვანი სახელმწიფო და საზოგადოებრივი ინტერესებიდან გამომდინარე, ქ. თბილისის ადმინისტრაციულ საზღვრებში მდებარე სახელმწიფო ტყის ფონდის კუთვნილი ფართობების (8106.9 ჰა) სახელმწიფო ტყის ფონდიდან ამორიცხვის შესახებ“ საქართველოს მთავრობის 2010 წლის 20 აგვისტოს №1070 განკარგულებით სახელმწიფო ტყის ფონდიდან ამორიცხული მიწები, გარდა კერძო საკუთრებაში მყოფი მიწებისა.

მეორე კატეგორიას განეკუთვნება საბავშვო ბაღების, სკოლების, საავადმყოფოებისა და ფაბრიკა-ქარხნების ტერიტორიებზე არსებული სპეციალური დანიშნულებისა დაშეზღუდული სარგებლობის ნარგავები.

მესამე კატეგორიას განეკუთვნება ნარგავები, რომლებიც არ შედის პირველ და მეორე კატეგორიებში.



პირველი კატეგორიისთვის მიკუთვნებული, თვითმმართველი ერთეულის საკუთრებაში მყოფი, მწვანე ნარგავებით დაფარული ტერიტორიის გასხვისება, აგრეთვე, მასზე მშენებლობის განხორციელება აკრძალულია, გარდა კანონით გათვალისწინებული შემთხვევებისა.

მეორე და მესამე კატეგორიებისთვის მიკუთვნებული მწვანე ნარგავებით დაფარული ტერიტორიების გასხვისების, აგრეთვე, მათზე მშენებლობის განხორციელების დროს შესაბამისი ორგანოების მიერ მწვანე ნარგავების ჭრის ნებართვის გაცემა დასაშვებია მხოლოდ შემდეგ შემთხვევებში:

1) თუ არსებული მწვანე ნარგავები დაავადებულია, ხოლო ასეთი დაავადების არსებობა და მწვანე ნარგავების განკურნების შეუძლებლობა დადასტურებულია შესაბამისი უფლებამოსილების მქონე პირების მიერ;

2) სათანადო წესით გაცემული მშენებლობის ნებართვის არსებობის შემთხვევაში, თუ მიწის ნაკვეთზე განთავსებული მწვანე ნარგავები პირდაპირ აფერხებს მშენებლობას და სამშენებლო ტერიტორიაზე მათი დატოვება შეუძლებელს ხდის მშენებლობის განხორციელებას ან უშუალოდ აზიანებს აშენებულ კონსტრუქციას.

ზემოთ აღნიშნულ შემთხვევებში, მწვანე ნარგავების ჭრა დასაშვებია მხოლოდ ბიომრავალფეროვნებაზე ზემოქმედების საკომპენსაციო შესაბამისი ღონისძიებების განხორციელებით.

გასათვალისწინებელია შემდეგი მარეგულირებელი მექანიზმები:

1. პირველი, მეორე და მესამე კატეგორიების მიხედვით დაწესებულია შესაბამისი შემასწორებელი კოეფიციენტები 2, 1,5 და 1, რომლებზედაც მრავლდება აღდგენითი ღირებულების თანხა და გამოითვლება მწვანე ნარგავების დაზიანების, განადგურებისა და ამოძირკვის შედეგად გარემოსთვის მიყენებული ზიანის ოდენობა.

2. ნარგავების უნებართვო განადგურების შემთხვევაში ზიანის ოდენობა განისაზღვრება აღდგენითი ღირებულების თანხის შესაბამის შემასწორებელ კოეფიციენტზე ნამრავლის ორმაგი ოდენობით.

3. ნარგავების უნებართვო განადგურებად ითვლება მათი განზრახ განადგურება ან ისეთი დაზიანება, რომელიც იწვევს ნარგავების ხმობას.

4. წიწვოვან სახეობათა ხე-მცენარეების ისეთი დაზიანების შემთხვევაში, რომელიც აქვეითებს მათ დეკორაციულ ღირსებას და იწვევს ხე-მცენარეების შემდგომი ზრდის შეჩერებას, ზიანის ოდენობა შეესაბამება აღდგენითი ღირებულების თანხის 50%-ს.

5. საკუთარ საკარმიდამო ნაკვეთებში ხე-მცენარეების (გარდა ხილ-კენკროვანი სახეობებისა) უნებართვო განადგურების შემთხვევაში ზიანის ოდენობა განისაზღვრება აღდგენითი ღირებულების თანხის მესამე კატეგორიისათვის დაწესებულ შემასწორებელ კოეფიციენტზე ნამრავლის ოდენობით.

გამოყენებული ლიტერატურა:

1. საქართველოს სსრ ტყის კოდექსი. თბილისი: საქართველოს სსრ მეცხრე მოწვევის უმაღლესი საბჭოს მეორე სესია. 1978 წ. გვ. 3;
2. საქართველოს კანონი. საქართველოს ტყის კოდექსი. თბილისი: 1999 წ. გვ.4;
3. კანდელაკი თ. - საქართველოს ტყის რესურსების ეკონომიკა: შეფასების მეთოდები, პრინ-



- ციკლები და ძირითადი მახვენებლები - თბილისი: საქართველოს ეკონომიკურ მეცნიერებათა აკადემია, სამეცნიერო შრომები, ტ. 5, 2005 წ. გვ. 20;
4. საქართველოს კანონი - ქალაქ თბილისის საზღვრებში და მიმდებარე ტერიტორიაზე არსებული მწვანე ნარგავებისა და სახელმწიფო ტყის ფონდის განსაკუთრებული დაცვის წესი - 2000 წლის 10 ნოემბერი, № 594-I ;
 5. საქართველოს 2014 წლის 30 აპრილის კანონი № 2315 – ვებ გვერდი, 15.05.2014 წ;
 6. საქართველოს 2014 წლის 30 აპრილის კანონი № 2317 – ვებ გვერდი, 13.05.2014 წ;
 7. საქართველოს 2013 წლის 6 სექტემბრის კანონი № 1030 – ვებ გვერდი, 23.09.2015 წ.

EVALUATION MECHANISM FOR REGULATING THE PROTECTION OF THE STATE FOREST FUND AND GREEN SPACES IN THE SURROUNDING AREA TBILISI

Teimuraz Kandelaki

Doctor of Economics, Georgian Agrarian University

Ramaz Kiladze

Academic doctor of agriculture, Akaki Tsereteli State University

Jambul Qantaria

DH of Akaki Tsereteli State University

Summary

Subject of study is to evaluate the mechanism of regulation to protect forest resources and green spaces. Determined list of prohibited acts in the surrounding area Tbilisi. Clarified the mechanism of payment for the damage when injuries greenery, under the special regulation steel plant species listed in the "Red Book". Territory around Tbilisi divided into three categories, which include the appropriate types of plants. Their trimming is allowed only in case of special compensational measures.

ОЦЕНКА МЕХАНИЗМА РЕГУЛИРОВАНИЯ ЗАЩИТЫ ЗЕЛЕННЫХ НАСАЖДЕНИЙ И ГОСУДАРСТВЕННОГО ЛЕСНОГО ФОНДА В ГРАНИЦАХ ГОРОДА ТБИЛИСИ И ПРИЛЕГАЮЩИХ ТЕРРИТОРИЙ

Теймураз Канделаки

Доктор экономических наук, Аграрного университета Грузии

Рамаз Киладзе

академический доктор сельского хозяйства, Государственный университет акакия церетели

Джамбул Кантария

докторант государственного университета Акакия Церетели

Резюме

Предметом исследования является Оценка механизма регулирования защиты зеленых насаждений и государственного лесного фонда для чего уточнены понятие зеленое насаждение и лесной фонд; определен список запрещенных действий в границах Тбилиси и на прилегающих территориях существующего государственного лесного фонда, установлен механизм возмещения ущерба природы в случае преднамеренного уничтожения и выкопки зеленых насаждений. Особенному регулированию подлежат виды деревьев и кустарников внесенных в состав "Красной книги". Тбилиси и ее прилегающие территории по значимости их месторасположения были разделены на три категории, к которым были отнесены соответствующие типы насаждений, вырубка которых допускается лишь в случае проведения компенсационных мероприятий для сохранения биоразнообразия, список которого приведен в статье.